

国土交通月例経済（国土交通省）

《トラック》

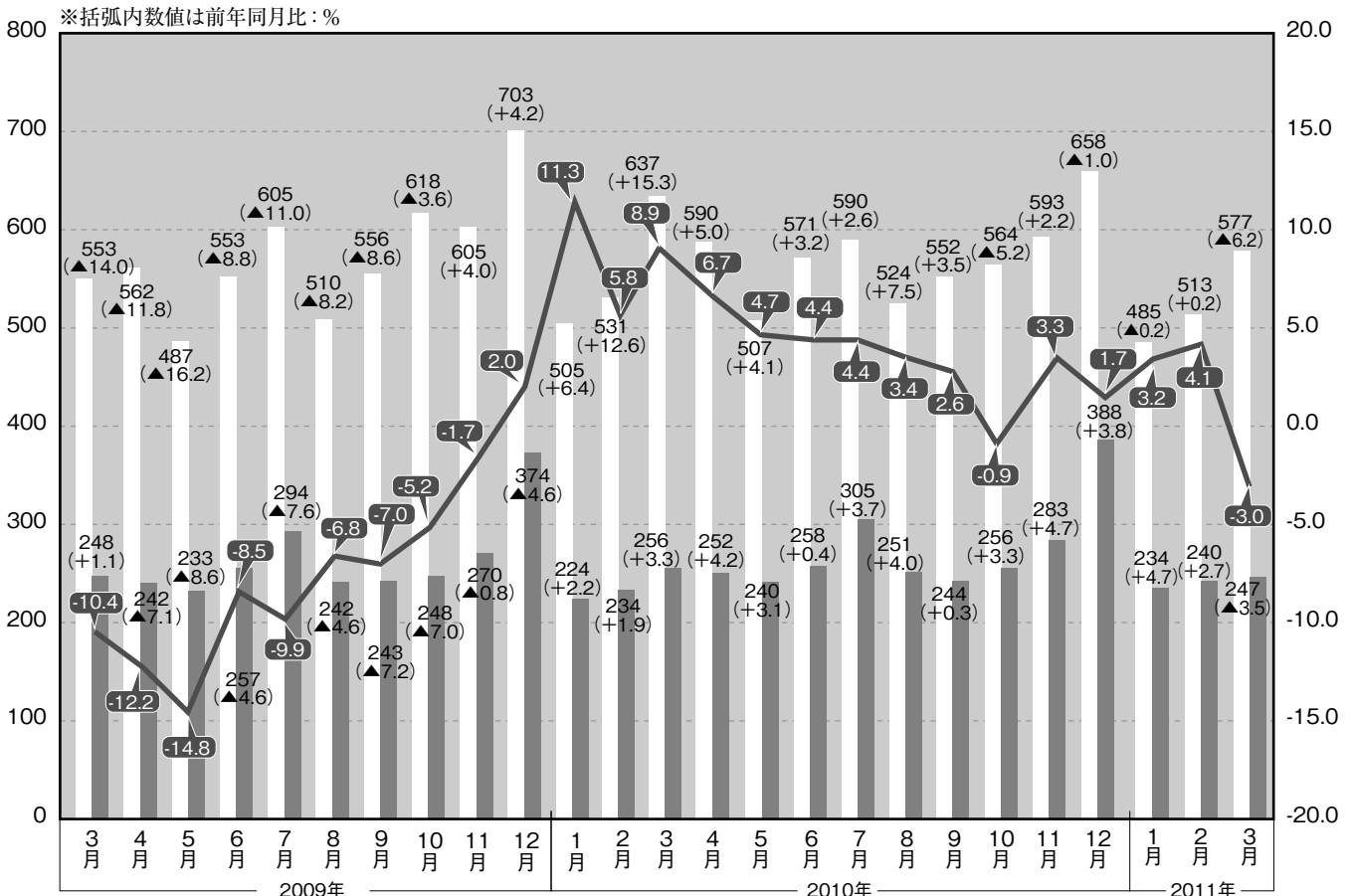
		特別積合せトラック		一般トラック		宅配貨物取扱個数	
		(トン)	前年同月比(%)	(千個)	前年同月比(%)	(千個)	前年同月比(%)
暦年	2007年	74,780,448	△0.7	-	-	3,027,182	3.4
	2008年	73,170,371	△2.2	-	-	3,228,921	6.7
	2009年	66,973,671	△8.5	-	-	3,097,776	△4.1
	2010年	68,226,362	1.9	-	-	3,190,092	3.0
年度	2007年度	74,753,753	△0.5	-	-	3,040,098	3.1
	2008年度	70,647,939	△5.5	-	-	3,243,880	6.7
	2009年度	68,712,771	△2.7	-	-	3,115,217	△4.0
	2010年度	67,238,388	△2.1	-	-	3,198,162	2.7
四半期	2010年 Ⅱ期	16,670,291	4.1	-	-	749,372	2.5
	2010年 Ⅲ期	16,666,236	△0.2	-	-	800,314	2.7
	2010年 Ⅳ期	18,158,210	△5.7	-	-	926,730	4.0
	2011年 Ⅰ期	15,743,651	△5.9	-	-	721,746	1.1
月次	2010年 2月	5,310,876	12.6	5.8	-	233,832	1.9
	3月	6,369,408	15.3	8.9	-	255,847	3.3
	4月	5,897,429	5.0	6.7	-	252,078	4.2
	5月	5,067,009	4.1	4.7	-	239,665	3.1
	6月	5,705,853	3.2	4.4	-	257,629	0.4
	7月	5,898,707	2.6	4.4	-	305,224	3.7
	8月	5,243,940	7.5	3.4	-	251,411	4.0
	9月	5,523,589	3.5	2.6	-	243,679	0.3
	10月	5,642,530	△5.2	△0.9	-	255,897	3.3
	11月	5,933,150	2.2	3.3	-	282,964	4.7
	12月	6,582,530	△1.0	1.7	-	387,869	3.8
	2011年 1月	4,845,507	△0.2	3.2	-	234,495	4.7
	2月	5,131,328	0.2	4.1	-	240,249	2.7
3月	5,766,816	△6.2	△3.0	-	247,002	△3.5	

(注) (1) p印は速報値を、r印は修正値を示す。
 (2) 暦年、年度及び四半期の原数値は、四捨五入の関係で各月の積上げ値と一致しないことがある。

資料出所

トラック輸送情報(特別積合せトラック大手26社、一般(特別積合せを除く)トラック調査対象事業者数約1,100社及び宅配貨物取扱大手17社)
 ただし、特別積合せトラックの調査対象事業者は、2008年3月以前は32社、2008年4月～21年3月は26社、2009年4月～2010年6月は27社、2010年7月以降は26社となっており、前年同月比は26社ベースでの比較である。また、宅配貨物取扱事業者は、2005年1月以前は20社、2005年2月～2008年3月は19社、2008年4月～2009年3月は20社、2009年4月～2010年3月は19社、2010年4月～2010年6月は18社、2010年7月以降は17社であり、月次の前年同月比は、当該月の事業者数に遡及して前年同月比を算出していない。

トラック貨物の輸送量



□ 特別積合せ輸送量 (重量) : 万トン ■ 宅配取扱量 (個数) : 百万個 — 一般トラック (前年同月比) : %

《鉄 道》

		JR貨物会社(合計)						
		(トン)		(トン)		(トン)		
		前年同月比(%)	前年同月比(%)	前年同月比(%)	前年同月比(%)	前年同月比(%)	前年同月比(%)	
暦年	2007年	36,162,182	△2.0	12,872,401	△7.9	23,289,781	1.6	
	2008年	34,798,016	△3.8	11,512,378	△10.6	23,285,638	△0.0	
	2009年	30,531,164	△12.3	10,547,912	△8.4	19,983,252	△14.2	
	2010年	31,614,443	3.5	10,589,271	0.4	21,025,172	5.2	
年度	2007年度	36,199,670	△1.1	12,782,672	△4.8	23,416,998	1.0	
	2008年度	33,083,163	△8.6	10,904,716	△14.7	22,178,447	△5.3	
	2009年度	31,058,663	△6.1	10,700,547	△1.9	20,358,116	△8.2	
	2010年度	30,987,778	△0.2	10,511,657	△1.8	20,476,121	0.6	
四半期	2010年 Ⅱ期	7,395,625	4.6	2,328,398	2.1	5,067,227	5.7	
	2010年 Ⅲ期	7,616,813	2.8	2,367,218	△1.2	5,249,595	4.7	
	2010年 Ⅳ期	8,416,701	0.3	2,820,822	△4.4	5,595,879	2.9	
	2011年 Ⅰ期	7,558,639	△7.7	2,995,219	△2.5	4,563,420	△10.7	
月次	2010年 4月	2,744,581	7.8	942,110	10.0	1,802,471	6.6	
	5月	2,192,243	2.9	661,277	△0.9	1,530,966	4.7	
	6月	2,458,801	2.6	725,011	△4.2	1,733,790	5.8	
	7月	2,506,674	1.7	745,794	△4.3	1,760,880	4.5	
	8月	2,476,135	3.7	816,445	△1.0	1,659,690	6.2	
	9月	2,634,004	3.0	804,979	1.6	1,829,025	3.6	
	10月	2,637,809	△4.1	743,621	△13.5	1,894,188	0.2	
	11月	2,793,084	2.5	956,735	△1.6	1,836,349	4.8	
	12月	2,985,808	2.4	1,120,466	0.2	1,865,342	3.7	
	2011年 1月	2,585,673	0.1	1,054,528	0.6	1,531,145	△0.2	
	2月	2,679,621	2.4	1,034,064	4.4	1,645,557	1.2	
	3月	2,293,345	△23.2	906,627	△12.4	1,386,718	△29.0	
	4月	r 2,231,099	△18.7	r 758,716	△19.5	r 1,472,383	△18.3	
	5月	p 2,038,760	△7.0	p 637,778	△3.6	p 1,400,982	△8.5	
	資料出所		日本貨物鉄道株式会社					

《内航・外航海運》

		内航海運(貨物船)		内航海運(油送船)		海上貨物(輸出)		海上貨物(輸入)	
		(千トン)	前年同月比(%)	(千トン)	前年同月比(%)	(百万円)	前年同月比(%)	(百万円)	前年同月比(%)
暦年	2007年	221,861	△4.9	156,532	△0.8	59,562,535	13.2	55,131,810	10.3
	2008年	214,200	△3.5	154,123	△1.5	59,516,023	△0.1	62,295,728	13.0
	2009年	172,384	△19.5	133,140	△13.6	38,585,814	△35.2	38,921,695	△37.5
	2010年	198,691	15.3	132,275	△0.6	48,379,373	25.4	46,169,109	18.6
年度	2007年度	218,066	△6.5	159,997	3.2	60,775,240	11.9	57,078,187	12.3
	2008年度	203,239	△6.8	146,368	△8.5	52,456,751	△13.7	56,770,536	△0.5
	2009年度	175,397	△13.7	132,089	△9.8	41,868,304	△20.2	40,507,425	△28.6
	2010年度					48,915,562	16.8	47,881,287	18.2
四半期	2010年 Ⅱ期	49,048	25.9	30,847	△2.4	12,168,705	34.3	11,678,355	30.2
	2010年 Ⅲ期	51,425	17.8	32,650	2.2	12,213,432	19.5	11,726,368	15.4
	2010年 Ⅳ期	52,413	11.5	34,555	0.7	12,437,086	12.8	11,935,517	13.1
	2011年 Ⅰ期					12,096,339	4.6	12,541,046	15.8
月次	2010年 4月	16,130	26.9	10,407	1.9	4,227,085	43.1	3,999,825	26.4
	5月	15,819	26.5	10,355	△2.8	3,743,752	32.4	3,765,761	34.4
	6月	17,099	24.4	10,085	△6.2	4,197,869	28.0	3,912,770	30.4
	7月	17,710	21.0	10,788	0.3	4,340,909	25.0	3,942,400	15.4
	8月	16,756	17.0	11,024	1.2	3,697,624	16.4	3,948,247	19.5
	9月	16,959	15.5	10,838	5.1	4,174,898	16.8	3,835,721	11.4
	10月	17,147	10.4	10,890	△2.2	4,085,832	10.8	3,687,081	10.5
	11月	17,535	14.4	11,618	2.3	3,869,235	11.0	4,038,082	15.9
	12月	17,731	9.9	12,047	2.0	4,482,019	16.4	4,210,354	13.0
	2011年 1月	16,882	12.6	12,571	4.1	3,599,789	3.9	4,263,440	15.3
	2月	17,103	16.3	11,496	4.3	4,195,895	12.6	3,839,904	13.2
	3月	p	(△3.2)	p	(△6.6)	4,300,654	△1.6	4,437,702	18.7
4月	p	(△13.8)	p	(△2.1)	3,588,990	△15.1	r 4,480,738	12.0	
5月					3,379,210	△9.7	p 4,424,102	17.5	
資料出所		内航船舶輸送統計月報 ただし、貨物船速報値は内航運送業7社の合計値であり、 油送船速報値は内航運送業4社の合計値である。				財務省貿易統計			
(注) (1) 内航海運の数値に自家用は含まない。(2) 海上貨物は平成17年12月より、トン数から金額へ変更した。これに伴い、過去の数値も修正した。(3) 海上貨物の数値は輸出入とも総額から航空貨物の金額を差し引いた数値を、海上貨物として算出しており、航空郵便貨物の数値も含まれている。(4) p印は速報値を、r印は修正値を示す。(5) 暦年、年度及び四半期の原数値は、四捨五入の関係で各月の積上げ値と一致しないことがある。									

《航空貨物》

		航空(国内線) (トン)		航空(国際線) (トン)		航空貨物(輸出) (百万円)		航空貨物(輸入) (百万円)		
		前年同月比(%)	前年同月比(%)	前年同月比(%)	前年同月比(%)	前年同月比(%)	前年同月比(%)			
暦年	2007年	950,337	2.4	1,350,408	3.1	24,368,902	7.7	18,004,111	3.7	
	2008年	1,000,832	5.3	1,313,860	△2.7	21,502,064	△11.8	16,659,022	△7.5	
	2009年	945,887	△5.5	1,165,160	△11.3	15,584,800	△27.5	12,577,683	△24.5	
	2010年	960,536	1.5	1,322,916	13.5	19,028,019	22.1	14,595,848	16.0	
年度	2007年度	951,618	1.9	1,376,070	5.0	24,338,141	5.1	17,879,887	1.4	
	2008年度	995,889	4.7	1,201,880	△12.7	18,688,843	△23.2	15,139,905	△15.3	
	2009年度	959,608	△3.6	1,265,614	5.3	17,144,174	△8.3	13,313,427	△12.1	
	2010年度	r 941,105	△1.9	r 1,254,224	△0.9	18,879,292	10.1	14,531,768	9.2	
四半期	2010年 Ⅱ期	224,451	2.7	357,485	28.8	4,898,201	30.7	3,678,322	21.6	
	2010年 Ⅲ期	249,058	1.3	344,530	9.7	4,817,702	13.6	3,682,251	13.3	
	2010年 Ⅳ期	258,286	△3.1	297,220	△15.2	4,839,207	3.3	3,648,978	5.8	
	2011年 Ⅰ期	r 209,310	△8.5	r 254,988	△21.2	4,324,182	△3.3	3,522,217	△1.8	
月次	2010年 4月	78,244	4.7	122,260	41.0	1,663,321	34.1	1,160,678	18.3	
	5月	70,820	△0.0	116,828	30.9	1,565,995	31.3	1,233,717	31.7	
	6月	75,387	3.4	118,397	16.6	1,668,885	26.9	1,283,928	16.0	
	7月	87,792	1.5	121,226	14.7	1,641,777	19.7	1,254,895	18.1	
	8月	81,328	2.1	110,421	12.6	1,510,286	13.2	1,197,757	15.2	
	9月	79,938	0.3	112,883	2.3	1,665,639	8.4	1,229,599	7.0	
	10月	83,768	0.3	107,923	△5.8	1,638,305	1.1	1,222,787	4.5	
	11月	78,244	△2.3	96,972	△19.7	1,570,588	4.5	1,244,102	9.4	
	12月	96,274	△6.4	92,325	△19.7	1,630,314	4.5	1,182,089	3.5	
	2011年 1月	63,472	△8.2	83,134	△19.0	1,370,493	△4.7	1,186,248	2.2	
	2月	64,537	△7.3	75,204	△21.8	1,393,106	△0.6	1,098,772	0.2	
	3月	r 81,301	△9.6	r 96,650	△22.6	1,560,582	△4.5	1,237,196	△6.9	
	4月	p 66,304	△10.5	p 100,367	△21.9	1,567,630	△5.8	r 1,143,569	△1.5	
	5月					1,380,806	△11.8	p 1,191,741	△3.4	
	資料出所	航空輸送統計速報(邦社全社) ただし、国内線速報値は日本航空及び全日本空輸の合計値であり、国際線速報値は日本航空、全日本空輸及び日本貨物航空の合計値である。					財務省貿易統計			

(注) (1) 航空(国際線)は、邦社の輸送量を集計したもので、三国間の貨物輸送量を含む。(2) 航空貨物は2005年12月より金額ベースに変更。これに伴い、過去値も修正。(3) p印は速報値を、r印は修正値を示す。(4) 暦年、年度及び四半期の原数値は、四捨五入の関係で各月の積上げ値と一致しないことがある。

《普通倉庫》

		普通倉庫(月間入庫高)		普通倉庫(月末保管残高)		普通倉庫回転率	
		(千トン)	前年同月比(%)	(千トン)	前年同月比(%)		前年同月増減(%)
暦年	2007年	2,568	1.3	4,795	2.0	53.1	△1.4
	2008年	2,554	△0.6	4,852	1.2	52.4	△0.7
	2009年	2,167	△15.1	4,750	△2.1	46.2	△6.2
	2010年	2,341	8.0	4,693	△1.2	50.2	4.0
年度	2007年度	2,598	2.4	4,798	1.5	53.8	△0.2
	2008年度	2,433	△6.4	4,922	2.6	48.8	△5.0
	2009年度	2,225	△8.5	4,653	△5.5	49.3	0.5
	2010年度	2,312	3.9	4,669	0.3	49.4	0.1
四半期	2010年 Ⅱ期	2,379	13.2	4,772	△0.5	49.1	4.0
	2010年 Ⅲ期	2,467	10.3	4,793	2.1	51.4	3.2
	2010年 Ⅳ期	2,277	△1.9	4,583	1.9	50.8	△1.8
	2011年 Ⅰ期	2,127	△5.1	4,527	△2.1	47.3	△0.4
月次	2010年 3月	2,422	13.9	4,615	△7.2	52.6	9.5
	4月	2,488	17.7	4,716	△1.5	52.2	7.1
	5月	2,251	9.2	4,796	△0.8	46.5	4.1
	6月	2,398	12.7	4,805	0.9	49.9	4.8
	7月	2,534	6.7	4,834	2.1	52.3	1.9
	8月	2,357	11.6	4,780	1.8	49.6	4.4
	9月	2,509	13.1	4,766	2.5	52.7	4.8
	10月	2,262	△3.0	4,749	3.5	47.7	△3.4
	11月	2,247	△0.2	4,573	1.9	50.1	△0.6
	12月	2,322	△2.4	4,426	0.1	53.2	△0.9
	2011年 1月	1,981	△5.9	4,518	△2.4	43.3	△1.0
	2月	2,108	△4.0	4,585	△1.0	45.6	△1.8
3月	2,290	△5.5	4,477	△3.0	51.7	△0.8	
4月	2,393	△3.8	4,506	△4.5	53.0	0.7	
資料出所	営業普通倉庫統計速報(21社)						
(注) (1) 普通倉庫の入庫高・保管残高の暦年、年度、四半期の数値は月平均である。(2) 回転率は、(入庫高+出庫高)÷(前月末残高+当月末残高)×100で算出した。(3) p印は速報値を、r印は修正値を示す。(4) 暦年、年度及び四半期の原数値は、四捨五入の関係で各月の積上げ値と一致しないことがある。							